

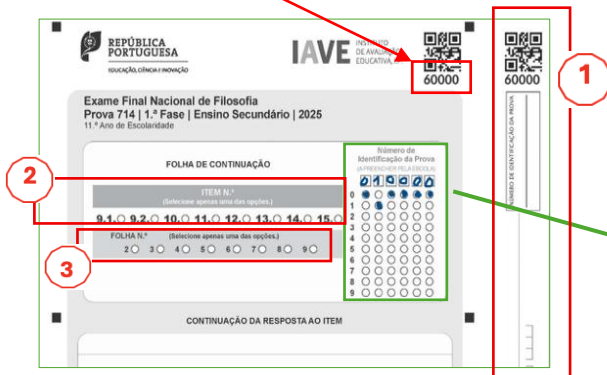
### 3. Procedimentos Específicos para o Exame de Filosofia

#### Folhas de Continuação

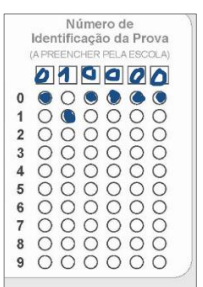
- A pedido do aluno, são entregues pelo vigilante, folhas de continuação, (uma para cada item) sempre que o espaço disponibilizado no caderno inicialmente entregue seja insuficiente para a resposta ao item.

#### Exemplo Prático de Preenchimento da Folha de Continuação do Exame de Filosofia Solicitada

- Foi distribuído o caderno para realização da prova de Filosofia com o QRCode 10000.
- É entregue ao aluno a FOLHA de CONTINUAÇÃO com o QRCode 60000, devido ao aluno já ter preenchido todos as folhas do caderno inicialmente entregue.




**O Vigilante preenche o número de identificação da prova que corresponde ao QRCode do caderno entregue ao aluno no início da prova. No exemplo, o QRCode é 10000**




**Na Folha de Continuação, o aluno:**

- 1 Preenche o cabeçalho** de identificação da Prova.
- 2 Seleciona o item** a que irá dar continuidade. Por ex. item 11:



- 3 Indica o número da folha de continuação.** Por ex. a 1.ª folha de continuação do aluno corresponderá à 2.ª folha do aluno:



## Manual do Vigilante Provas e Exames 2024/2025

Este manual contém instruções essenciais para os vigilantes responsáveis pela realização dos exames finais nacionais, dos exames a nível de escola de línguas estrangeiras equivalentes a exames finais nacionais, das provas de equivalência à frequência e das provas a nível de escola dos ensinos básico e secundário 2024/2025.

Siga estas orientações para garantir a correta realização das provas e exames, bem como a integridade e validade da avaliação.

Antes do início das provas e exames, durante o período de chamada, imediatamente antes da entrada na sala, os vigilantes solicitam aos alunos que efetuem uma verificação cuidadosa, a fim de se assegurarem de que possuem o material necessário para a realização da prova e que **não se encontram na posse de qualquer material ou equipamento não autorizado**, em particular telemóveis. Para acautelar qualquer esquecimento, os alunos assinam, já nos respetivos lugares, o Modelo 05/JNE, confirmando que efetuaram a verificação referida.

O ponto “**1. Informações a Prestar aos Alunos**” tem de ser **obrigatoriamente lido** aos alunos **antes do início de cada prova**.

Os restantes números são orientações para os vigilantes.

## 1. Informações a Prestar aos Alunos



### Regras Gerais a Observar

- Não é permitido escrever o seu nome em nenhum lugar da prova.
- Não é permitido escrever comentários descontextualizados ou expressões desrespeitosas.
- Não é permitido escrever nas margens da prova.
- Só é permitido usar caneta/esferográfica de tinta azul ou preta indelével. Nos exames das disciplinas da área da Matemática, o lápis é permitido apenas para construções com material de desenho, devendo o resultado final ser apresentado a tinta.
- Não é permitido usar corretor ou partilhar material.
- É proibido abandonar a sala antes do tempo regulamentar.
- As respostas são em língua portuguesa, exceto nas disciplinas de língua estrangeira.
- Na resolução da prova, os alunos podem riscar respostas ou partes que não queiram ver consideradas, sem necessidade de substituir a folha.
- Apenas em situações excepcionais, como manchas ou rasgos significativos, se procede à transcrição dos itens para uma nova folha, sempre após o final da prova e com comunicação imediata ao secretariado de exames.
- Os alunos podem utilizar folhas de rascunho, datadas e assinadas, fornecidas pela escola, que não são recolhidas, pois não são enviadas para classificação.
- Os alunos apenas podem beber água durante a realização das provas, à exceção dos alunos a quem foram autorizadas adaptações.

## 2. Procedimentos a realizar pelo Vigilante



### Distribuição das Folhas de Resposta

- Terminada a chamada e atribuídos os lugares, os vigilantes distribuem o papel de prova nas provas que não são resolvidas no próprio enunciado.
- Nos **exames de Desenho A** e de **Geometria Descritiva A (GDA)** são distribuídas folhas específicas onde apenas pode ser resolvido um único exercício por folha, sem utilizar o verso. No caso do exame de Desenho A, além do Modelo 0401 da EMCEI também é distribuído o Modelo 0400.
- No **exame de Filosofia** cada aluno recebe um caderno com folhas de resposta específicas, o qual inclui folhas de continuação. Folhas adicionais são distribuídas quando necessário.



### Indicações para Preenchimento do Cabeçalho

- **Parte Destacável** - O aluno deve escrever o nome completo de forma legível e sem abreviaturas, o número do cartão de cidadão ou número interno, a assinatura conforme o documento de identificação, a designação e código da prova, o ano de escolaridade e a fase.
- **Parte Fixa** - Deve incluir novamente a designação e código da prova, o ano de escolaridade e fase, a versão 1 ou 2 (quando aplicável), e no final da prova, o aluno terá de colocar o número de páginas utilizadas.

### • No Exame de Filosofia

O aluno escreve o nome completo, o número do cartão de cidadão ou número interno e a assinatura conforme o documento de identificação



### Verificações a Realizar pelos Vigilantes

- Conferir a identidade do aluno face ao seu documento de identificação e verificar se o nome coincide com o da pauta de chamada.
- Verificar o correto preenchimento dos elementos de identificação no cabeçalho das provas e a correspondência entre a versão indicada pelo aluno e a versão do enunciado.
- Rubricar as folhas de resposta após preenchimento do cabeçalho e verificar o modo de exame das calculadoras quando aplicável.
- Durante os exames de Física e Química A, Matemática A, Matemática B e MACS, os professores devem verificar se o ecrã da calculadora continua em *modo de exame* e/ou se o *led* pisca.
- No **exame de Filosofia**, os professores vigilantes têm de preencher o número de identificação da prova, retângulos e círculos, sempre que entregam uma folha de continuação. Este número corresponde ao que se encontra debaixo do QRCode do caderno de respostas inicialmente distribuído.



### Tipo e Duração das Provas

- A contagem do tempo de duração das provas inicia-se logo que concluída a distribuição dos enunciados aos alunos.
- Os exames de PLNM e de Línguas Estrangeiras incluem um grupo de compreensão oral, tendo como suporte textos áudio.



### Entregar ao Secretariado de Exames Após o Final da Prova

- ✓ A pauta de chamada, na qual estão registadas as presenças e as faltas.
- ✓ As folhas de rascunho que, por lapso, foram recolhidas.
- ✓ O Manual do Vigilante e outra documentação que lhes tenha sido entregue.